



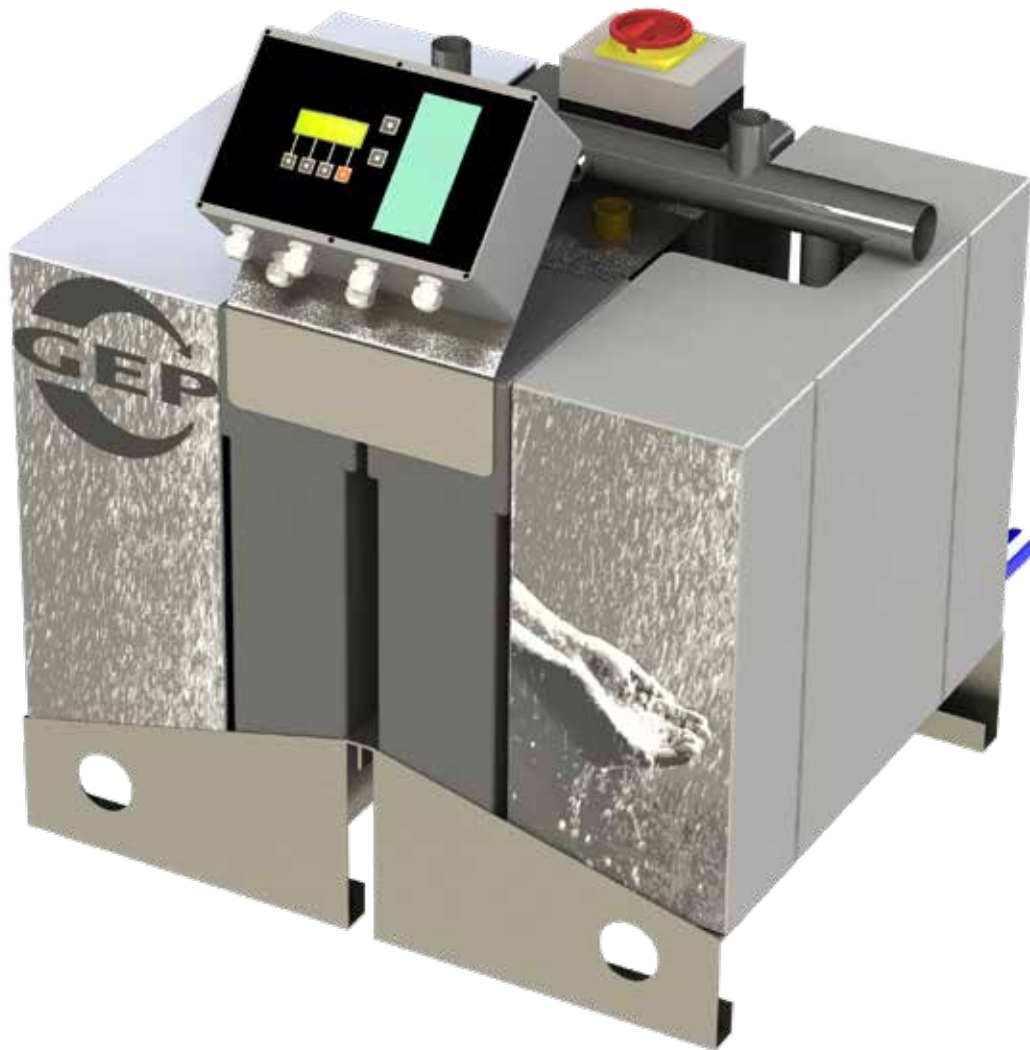
# IRM-6 Watermanager

**GEP Artikel nr.: 402601**



# IRM® -6 Watermanager

GEP Artikel nr.: 402601



Voor gebruik aandachtig lezen  
Alle veiligheidsvoorschriften nakomen  
Voor toekomstig gebruik bewaren

Deze montagehandleiding bevat belangrijke aandachtspunten en aanbevelingen. A.U.B voor de montage van elektrische aansluitingen en in bedrijfname de montage handleiding nauwkeurig te lezen. Verdere montage- en gebruiksaanwijzingen die componenten of onderdelen van het toestel betreffen zijn aanvullend in acht te nemen.

Technische wijzigingen en Druk en zetfouten voorbehouden

Inhoudsopgave	Hoofdstuk	Pag
Voorwoord	1.0	
Garantie	1.1	
Algemene informatie	1.2	
Beschermende maatregelen	1.3	
Beschrijving van het product	1.4	
Montage stappenplan (stap 1 t/m 9)	1.5	
Inbedrijfstelling	2.1	
Onderhoud	2.2	

#### Onderdelen :

- 8x Sluistring M8 (1)
- 8x Sluistring M6 (2)
- 4x Constructiering M6 (3)
- 8x Moer M6 (4)
- 4x Bout M8 (5)
- 4x Draadbout M6 (6)
- 4x Plug nylon 8 (7)
- 4x Trillingdemper M6 (8)
- 4x Moer M8 (9)
- 1x Steun links (10)
- 1x Steun rechts (11)
- 1x Bevestigingsplaat (12)





## 1.0 Voorwoord

U heeft een hoogwaardig product verworven en wij wensen u veel plezier van uw aanschaf. Om langdurig van uw aanschaf gebruik te kunnen maken vragen we u de montagehandleiding en gebruiksaanwijzing aandachtig door te nemen. Het product is in onze testprocedure in alle bedrijfstoestanden getest. Dit betekent voor u dat u een werkend product heeft aangeschaft. Mocht er onverhoopt toch een storing optreden richt u zich dan aan uw handelaar/verkoper.

## 1.1 Garantie

De garantieduur is 24 maanden na aanschaf van dit product.

Binnen de garantieduur stellen wij bij storingen, kosteloos nieuwe onderdelen beschikbaar. Dat geldt enkel bij storingen die terug te voeren zijn op de fabricage-en/of materiaalfouten. Dus storingen die ondanks het navolgen van de handleiding, doelmatige gebruik en met in acht name van de gebruiksaanwijzing zich toch voor blijven doen. Bij service ter plaatse zijn wij genoodzaakt om onze servicevoorwaarden te handhaven. u wordt hiervan op de hoogte gesteld middels een service aanvraagformulier. Dit formulier dient u ondertekend te retourneren aan onze servicedienst.

## 1.2 Algemene informatie

- Het systeem dient met inachtnaam van de huidige stand van de techniek aangesloten te worden, met name de technische voorschriften zoals DIN 1988, DIN 1986, NEN 1010 en DIN EN 1717!
- De gebruiker is verantwoordelijk voor alle maatregelen:
  - De juiste installatie,
  - Om te reageren op bedreigingen door ondeskundig gebruik.
- De IRM® - Watermanager 3s & 5s is goedgekeurd voor gebruik:
  - In regenwater systemen,
  - 230 Volt 50 Hertz wisselstroom,
  - Voor omschakeling van regenwater naar drinkwater
  - Tot een watertemperatuur max. 35 ° C,
  - Op het gebied van residentiële, commerciële en industriële gebouwen en kleine bedrijven.

Vragen over het apparaat en onderdelen:

- stel alleen aan uw dealer.
- Geef altijd afleveradres.
- Altijd serienummer vermelden
- Altijd met garantiebewijs (kopie aankoopfactuur)

## 1.3 Beschermende maatregelen

- Monteer het apparaat: in een droge vorstvrije ruimte, in een ruimte met een afvoer op de grond, bijvoorbeeld een schrobputje, minstens 40 cm onder het plafond, gemeten vanaf de bovenkant van het apparaat. (nodig voor eventuele inspectie en onderhoud aan de suppletie-unit)
- De gebruiker dient zijn/haar landelijke maatregelen voor preventie van ongevallen strikt in acht te nemen.
- Bij de elektrische installatie zijn de staats- en EU voorschriften van toepassing waargenomen in de huidige versie. De Elektrische installatie is goedgekeurd door deskundigen, rekening houdend met de VDE 0100 en NEN1010.
- Stekker dient vrij toegankelijk te zijn
- Stekker mag pas in de wandcontactdoos gestoken worden nadat het apparaat naar behoren en conform de geldende voorschriften geïnstalleerd is en alle aansluitingen op waterdichtheid gecontroleerd zijn
- Het is noodzakelijk om ervoor te zorgen dat tijdens de inbedrijfstelling van de IRM® - Watermanager 3s & 5s er zich geen personen in het de regenwatertank bevinden, of de inbedrijfstelling met natte handen plaats vindt.
- Tijdens onderhoudswerkzaamheden aan de IRM® - Watermanager 3s & 5s dient de stekker uit het stroomnet gehaald te worden
- Alle onderhouds-, installatie- of wijzigingsmaatregelen aan de IRM® - Watermanager 3s & 5s en haar componenten, die onder elektrische spanning staan kan ernstige verwondingen aan personen toebrengen, zelfs fataal zijn.
- De voedingsbron met een RCD (30 mA) beveiligen.
- De gebruiker mag niet op eigen initiatief ingrepen plegen die niet in de gebruiks- en Installatie-instructies zijn omschreven.

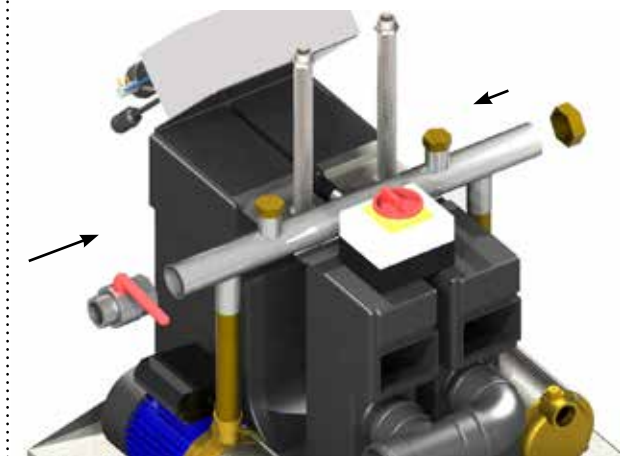
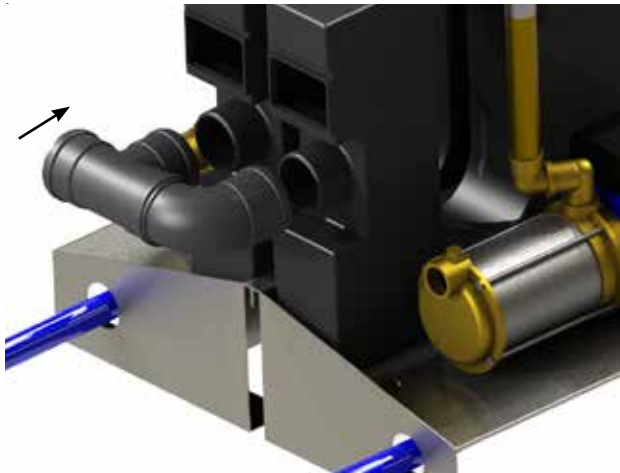
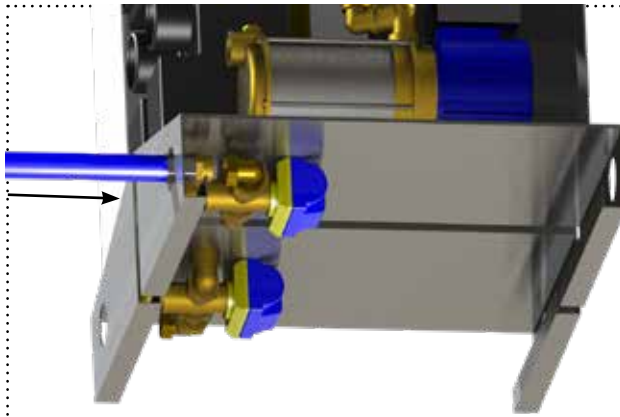
Kosten als gevolg van onjuist gebruik of installatie worden niet geaccepteerd.

- Bij het niet opvolgen van de montagehandleiding en de gebruiksaanwijzing kan er geen aanspraak gemaakt worden op enige vorm van garantie.
- Aanspraak op enige vorm van garantie of aansprakelijkheden vervalt bij het openschroeven van het apparaat tenzij anders overeengekomen.



# IRM® -6 Watermanager

GEP Artikel nr.: 402601



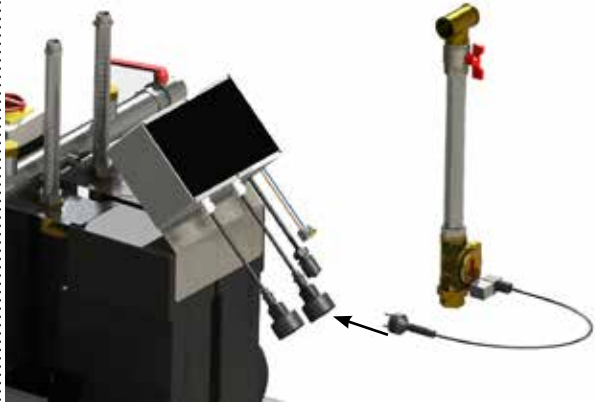
1. Monteer de beide aanzuigleidingen, op elke pomp een.

2. Monteer de beide noodoverlopen, minimaal 75 mm, voorzien van siton

3. Monteer de beide drinkwateraansluitigen.

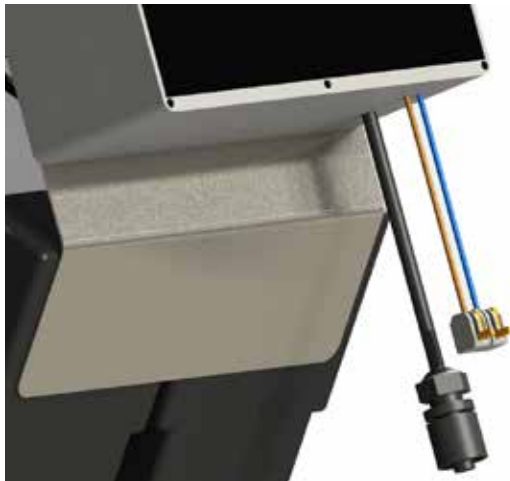
4. voeding 230V  
Kies de gewenste zijde van het toestel als uitgang en monteer daar de afsluiter.  
Dop de andere zijde af.

ENG : Energy supply 230V  
Choose 1 side as flow direction and instal the stop valve. Place a cap at the other side.

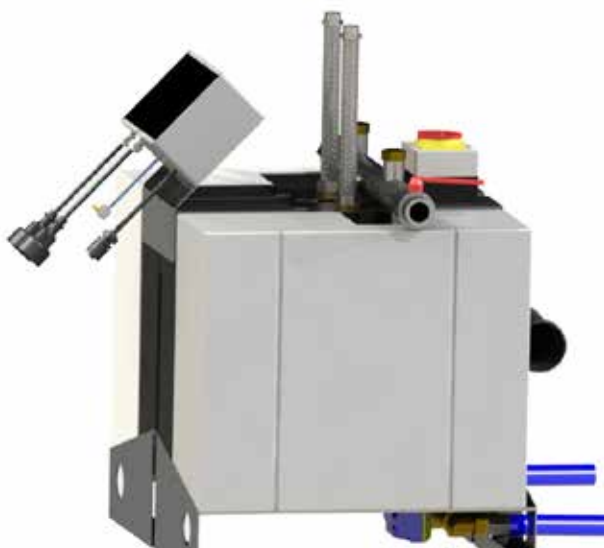


5.  
:aansluiting niveausensor  
:Monteer de toevoerpomp op het toestel. Let op dat deze leiding onder afschot naar de pomp ligt en dat deze NIET boven het toestel bevestigd mag zijn.

ENG : connection level sensor  
Install the supply pump on the toestel. Make sure that the pipe to the supply pump is sloping. The pump can NOT be installed above the system.



6.  
:Monteer de niveausensor via de speciale stekker.



7.  
:Stel daarna de gewenste in- en uitschakeldruk in en neem het toestel in bedrijf.

ENG : Set up the desired start- and stop pressure and commission the system.